

★STEP1

ご利用までの流れ

目 次

- | | | |
|-----------------|-------|-----|
| 1. ご利用までの流れ | | 2頁 |
| 2. 利用のためのPC環境設定 | | 11頁 |

●お問合せについて

パソコンの設定に関するお問合せは・・・ヘルプデスク

ICカードの取得・設定に関するお問い合わせは・・・各認証局

簡易認証方式 (ID/パスワード) 申請に関するお問い合わせは・・・下関市物品契約係

★お問合せ窓口詳細は「電子公開見積合せについて(詳細版)」「[お問合せ窓口](#)」参照

※資料で示している画面等は、実際と異なる場合があります。

1

1. ご利用までの流れ(1/9)

電子入札のご利用にあたり、必要な準備をご説明します。

A

下関市の電子入札システムでICカードの利用者登録済みの方
お持ちのICカードで公開見積合せに参加できます。
※必要な準備はありません。

B

ICカードを新規購入予定の方
「1. 必要なパソコンとソフトウェアの準備」
「2. ICカードの購入」
「3. ICカードリーダーのインストール」
「4. java.policyファイルの設定」
「6. 利用者登録 (ICカード)」

2

1. ご利用までの流れ(続き)(2/9)

C

ICカードを購入せず、簡易認証方式をご利用になる方

- 「1. 必要なパソコンとソフトウェアの準備」
 - 「4. java.policyファイルの設定」
 - 「5. 簡易認証方式の使用申請書(紙)を提出」
 - 「6. 利用者登録 (ID/パスワード)」
 - 「7. 審査結果通知 (ID/パスワード利用の場合)」
- が必要です。

3

1. ご利用までの流れ(続き)(3/9)

1. 必要なパソコンとソフトウェアの準備(B C 共通)

お持ちのパソコン(ハードウェア・ソフトウェア)が電子入札システムの推奨仕様と適合しているか、2. 利用のためのPC環境設定(P11~)を参照してください。また、インターネットエクスプローラの設定(P15~)を行ってください。

2. ICカードの購入(B のみ)

インターネット上で、使用者”本人”を特定するための電子証明を内蔵したICカード及びカードリーダー(読み取り機)が必要となります。

電子入札コアシステム対応の認証局から購入する必要があります。ICカードのお申し込みから取得まではおおよそ2週間~1ヶ月ほどかかります。

4

1. ご利用までの流れ(続き)(4/9)

3.ICカードリーダーのインストール(**B** のみ)

ICカード、ICカードリーダーが認証局より届きましたら、付属の設定マニュアルに沿って、ICカードリーダーのインストールを行ってください。インストール方法に関するお問い合わせはICカードを購入した各認証局までお願いします。インストールに不備があった場合、電子入札システムを操作する際にデバイスエラーが発生する可能性があります。

5

1. ご利用までの流れ(続き)(5/9)

4.java.policyファイルの設定(**B** **C** 共通)

電子入札システムをご利用いただくために、java環境ファイル『java.policy』を更新する必要があります。(Java.policyとはご利用のパソコンと認証局を接続するために必要な情報を設定するファイルです。)

設定方法は①ICカードを利用する場合と②簡易認証方式を利用する場合で設定方法が異なります。

B ①ICカードを利用する場合
『環境設定ツール』は各認証局によって、ICカードリーダーに添付、もしくはホームページよりダウンロード等で提供されています。詳細は各認証局にお問い合わせください。

C ②簡易認証方式を利用する場合
Java.policy設定ツールを下関市のHPIに公開します。
設定方法も下関市ホームページに記載します。

①、②いずれの場合でもJava.policy設定にて
下記アドレスをご登録ください。

<https://www.ebs-asp.fwd.ne.jp/CALS/>

※httpではなく、**https**です。お間違いにご注意ください。

※この作業はお使いになるパソコン毎に行っていただく必要があります。

Java.policy設定ツールは

物品入札の部屋

⇒ 公開見積合せ

⇒ 電子公開見積合せについて
(詳細版)

⇒「簡易認証方式用Java.policy
設定ツールについて」

に掲載しています

6

1. ご利用までの流れ(続き)(6/9)

5.簡易認証方式の利用申請書(紙)を提出(Cのみ)

公開見積合せ(少額物品)の場合はICカードを購入せずに、簡易認証方式を用いてユーザID/パスワードのみでシステムを利用することができます。

簡易認証方式をご利用になる場合は、事前に簡易認証方式の利用申請書(紙)を提出して頂く必要があります。

必要事項を記入の上、下関市まで提出をお願い致します。

申請が認可された場合は下関市から許可通知を発行します。

申請書様式は

下関市ホームページ ⇒ 事業者の方へ ⇒ 物品入札の部屋
⇒ 公開見積合せ ⇒ 電子公開見積合せについて(詳細版)
⇒ 「電子公開見積合せ様式集」

に掲載しています

7

1. ご利用までの流れ(続き)(7/9)

6. 利用者登録(B C 共通)

利用者登録については以下のパターンがあります。

- A** 下関市の電子入札システムでICカードの利用者登録済みの方
→ そのままで電子入札システムをご利用頂けます。
- B** ICカードを新規購入予定の方
→ 購入後、電子入札システムにてICカードの利用者登録が必要です。
ICカードソフトウェアの設定が必要です。
- C** ICカードを購入せず、簡易認証方式をご利用になる方
→ 電子入札システムにて、簡易認証方式(ユーザID/パスワード)での利用者登録が必要です。

※下関市では原則、ICカードと簡易認証方式(ユーザID/パスワード)の併用は認めておりません。

次の場合のみ一時的に簡易認証方式の利用を認めております。

- ・ICカードの期限切れ、名義変更等により、一時的にICカードが利用不可になる場合
(※下関市への申請が必要です。P10参照)

8

1. ご利用までの流れ(続き)(8/9)

7.審査結果通知 (ID/パスワード利用の場合)(**C** のみ)

下関市にて利用者登録時に申請したユーザID/パスワードの審査を行い、申請の結果(許可/却下)をお知らせメールにて通知します。
許可されましたら申請したユーザID/パスワードで電子入札システムをご利用いただくことができます。

9

1. ご利用までの流れ(続き)(9/9)

ID/パスワードを忘れてしまった場合

申請が必要です。
(申請書様式はP 7と同じ)

IDパスワードを忘れてしまった場合は、その旨を下関市にご連絡ください。
新しいパスワードを通知します。
※通知するID/パスワードは変更してご利用ください。

ICカード利用不可等で一時的に簡易認証を利用する場合

基本的にはICカードと簡易認証の併用は認めておりませんが、ICカードの名義変更により、一時的にICカードが利用不可になる場合、公開見積合せに参加するためは一時的に簡易認証を利用することができます。
ICカードが利用できなくなることが判明次第、簡易認証方式の利用申請書(紙)を下関市に提出してください。

簡易認証の利用期限は1ヶ月とします。

利用期限内に名義変更等した後の新ICカードを使えるようになりましたら、その時点で下関市へFAXにて連絡をお願い致します。

1ヶ月経過またはFAXを受けた時点で簡易認証方式が利用不可となるようパスワードを変更します。

※再度簡易認証を利用する場合は、再利用の申請書(紙)を提出してください。

市からID/パスワードを通知します。通知するID/パスワードは変更してご利用ください。

申請書様式はP 7と同じ

10

2. 利用のためのPC環境設定(1/11)

(1)ハードウェア: Windows Vista/Windows7/Windows8.1対応

項目	要件
CPU	Core Duo 1.6GHz同等以上推奨
メモリ	OSの種類により要件が異なります。 ①Windows Vista/Windows7/Windows8.1(32bit版):1.0GB以上推奨 ②Windows7/Windows8.1(64bit版)場合 :2.0GB以上推奨
HDD	1ドライブの空きが、1GB以上の空き容量
GPU	WDDM対応グラフィックプロセッサ(VRAM128MB以上)推奨
ポート	ICカードリーダーライターが接続できること
ディスプレイ解像度	1,024×768ピクセル(XGA)以上

11

2. 利用のためのPC環境設定(2/11)

(2)ソフトウェア

項目	要件
OS(基本ソフト)	①Windows Vista Business SP1、SP2 (32bit版) ②Windows 7 Professional SPなし、SP1 (32bit版) Windows 7 Professional SP1 (64bit版) ※Windows 7のXPモードは、対象外となります。 ③Windows8.1エディションなし、Pro (32bit版/64bit版) ※Windows8は、Windows8.1に無償でアップグレード可能です。 Windows8.1にアップグレードしてご利用してください。
ブラウザ	①Windows Vistaの場合 Internet Explorer 7、8、9 ②Windows 7の場合 Internet Explorer 8、9、10、11 ③Windows 8.1の場合 Internet Explorer 11 ※Windows 7(64bit版)、Windows8.1(64bit版)の場合、Internet Explorerは32 bit版をご利用ください。 注:Internet Explorer以外のブラウザソフト(Chrome、Firefox等)には対応していません。
電子入札関連ソフト	電子入札コアシステム対応認証局より提供されます。
JAVA	電子入札コアシステム対応認証局が提供または指定するJAVAソフトをインストールしてください。 ※本サービスはJRE8update25までの対応となります。

12

2. 利用のためのPC環境設定(3/11)

(3)インターネット回線

項目	要件
回線速度	ADSL 1.5Mbps以上を推奨
電子メール	電子メールが送受信できる環境であること
プロトコル	下記のプロトコルによる通信が可能なこと ・HTTP: Hyper Text Transfer Protocol ・HTTPS: Hyper Text Transfer Protocol Security ・LDAP: Lightweight Directory Access Protocol

2. 利用のためのPC環境設定(4/11)

(4)その他

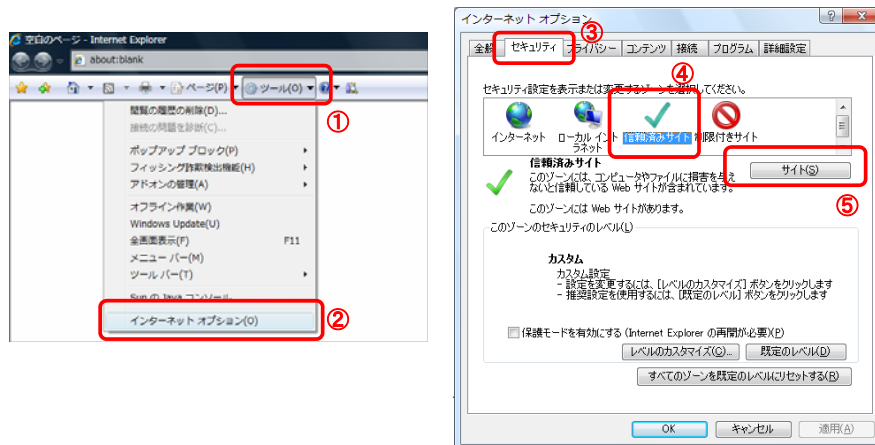
項目	要件
使用するWindowsユーザ名	2バイト文字(※)を使用していないこと。 ※2バイト文字:全角文字のこと。
使用するWindowsネットワークのドメイン名	
JAVAインストール時のユーザ名	
セキュリティに関する設定	Internet Explorerではセキュリティが強化されているため、電子入札システムをご利用するにあたり、以下の設定が必要となります。 ・ポップアップブロック機能の解除 ・ダウンロード防止機能の解除
Internet Explorer 8～11 に関する設定	Internet Explorer8～11ではInternet Explorer 7以前と仕様が異なるため、設定が必要となります。
使用フォントに関する設定	電子入札システムで文字を正常に表示するためにはJIS2004使用制限に関する設定が必要となります。

2. 利用のためのPC環境設定(5/11)

(5) インターネットエクスプローラの設定

〔設定方法概要(信頼済みサイト)〕

ブラウザを開き、ツール①⇒インターネットオプション②を選択します。
セキュリティ③⇒信頼済みサイト④⇒サイト⑤を選択します。



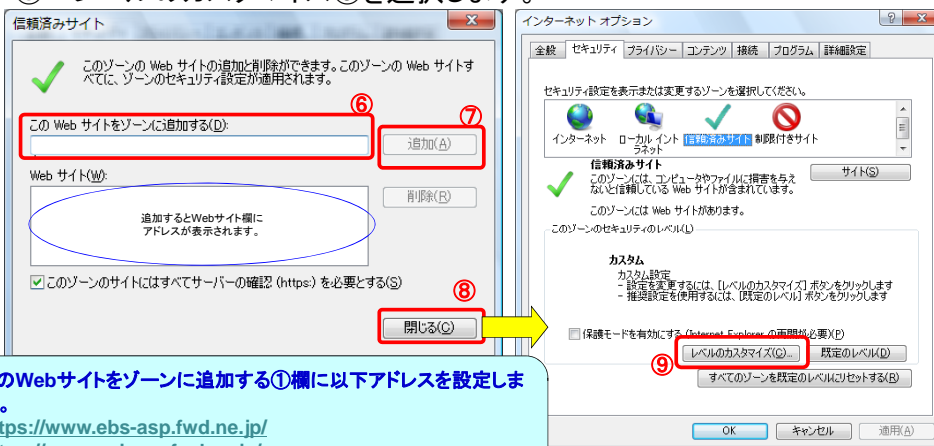
15

2. 利用のためのPC環境設定(6/11)

(5) インターネットエクスプローラの設定

〔設定方法概要(信頼済みサイト)〕

このWebサイトをゾーンに追加する⑥にアドレス1を入力し、追加⑦をクリックします。Webサイト欄にアドレス1が表示されたことを確認し、閉じる⑧⇒レベルのカスタマイズ⑨を選択します。



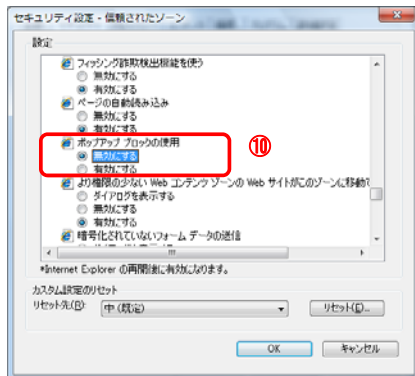
16

2. 利用のためのPC環境設定(7/11)

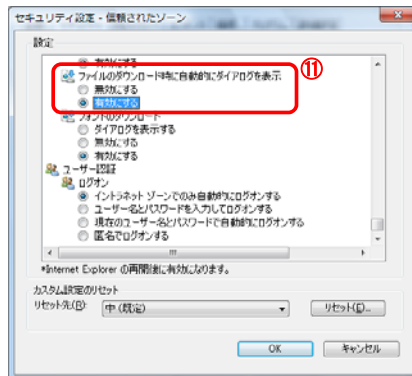
(5) インターネットエクスプローラの設定

〔設定方法概要(信頼済みサイト)〕

ポップアップブロックの使用を「無効にする」⑩にします。
ファイルのダウンロード時に自動的にダイアログを表示を「有効にする」⑪にします。



17



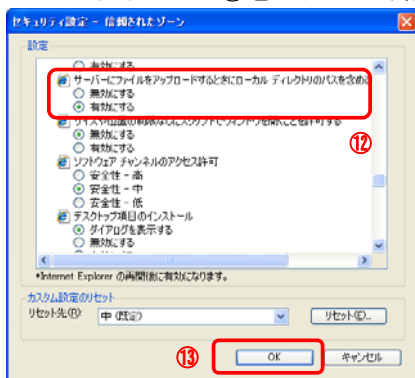
17

2. 利用のためのPC環境設定(8/11)

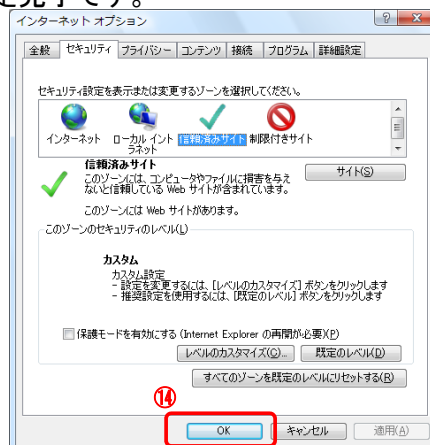
(5) インターネットエクスプローラの設定

〔設定方法概要(信頼済みサイト)〕

サーバーにファイルをアップロードするときにローカルディレクトリのパスを含めるを「有効にする」⑫にし、OK⑬をクリックします。インターネットオプション画面でOK⑭をクリックし、設定完了です。



18



18

2. 利用のためのPC環境設定(9/11)

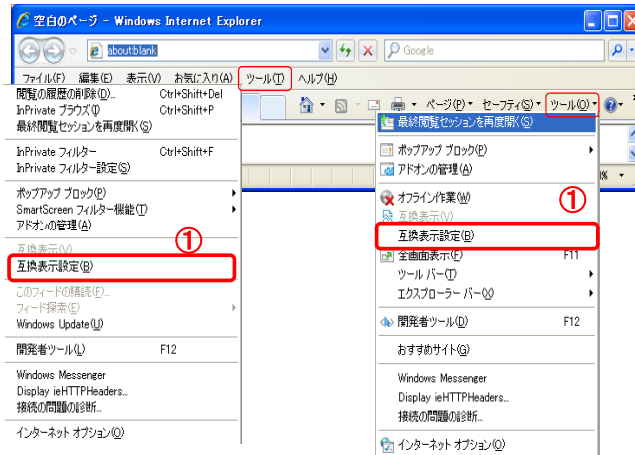
(5) インターネットエクスプローラの設定

〔設定方法概要 互換表示設定〕

・Internet Explorer8 の場合

メニューバー〔ツール〕―〔互換表示設定〕①をクリックします。

(下図の左右どちらからでも結構です。)



19

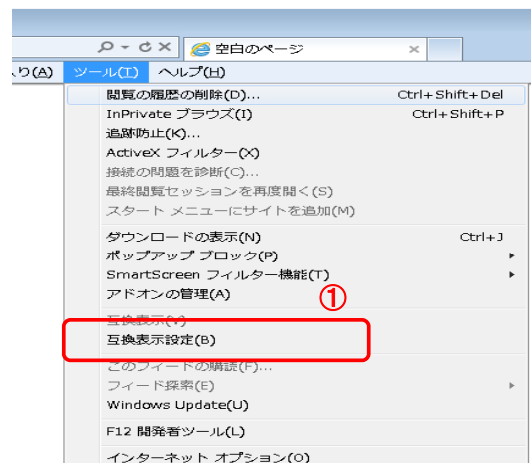
2. 利用のためのPC環境設定(10/11)

(5) インターネットエクスプローラの設定

〔設定方法概要 互換表示設定〕

・Internet Explorer9 の場合

メニューバー〔ツール〕―〔互換表示設定〕①をクリックします。



20

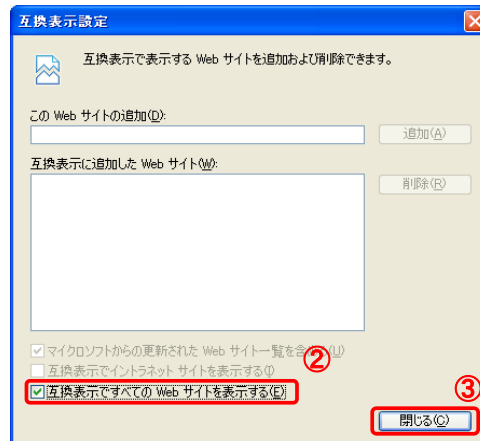
2. 利用のためのPC環境設定(11/11)

(5) インターネットエクスプローラの設定

[設定方法概要 互換表示設定]

(1) [互換表示で全てのWebサイトを表示する]②をチェックします。

(2) [閉じる]ボタン③をクリックします。



以上で、IE設定は完了です。設定後、ブラウザをすべて閉じてください。